



# RAPPORT D'ACTIVITÉS 2025-2026



**l'Éveil** Ressource  
communautaire  
en santé mentale

240, rue Roy, Coaticook,  
QC J1A 1J3  
819 849-3003

[DIRECTION@EVEILCOATICOOK.CA](mailto:DIRECTION@EVEILCOATICOOK.CA)  
[WWW.EVEILCOATICOOK.CA](http://WWW.EVEILCOATICOOK.CA)  
[WWW.FACEBOOK.COM/EVEILCOATICOOK](http://WWW.FACEBOOK.COM/EVEILCOATICOOK)

# Mot de la présidente

Mot de la présidente

Bonjour chers membres,

Cette année, sur le plan financier, nous avons dû composer avec des contraintes, notamment en ce qui concerne certains postes d'intervenants, faute de financement suffisant.

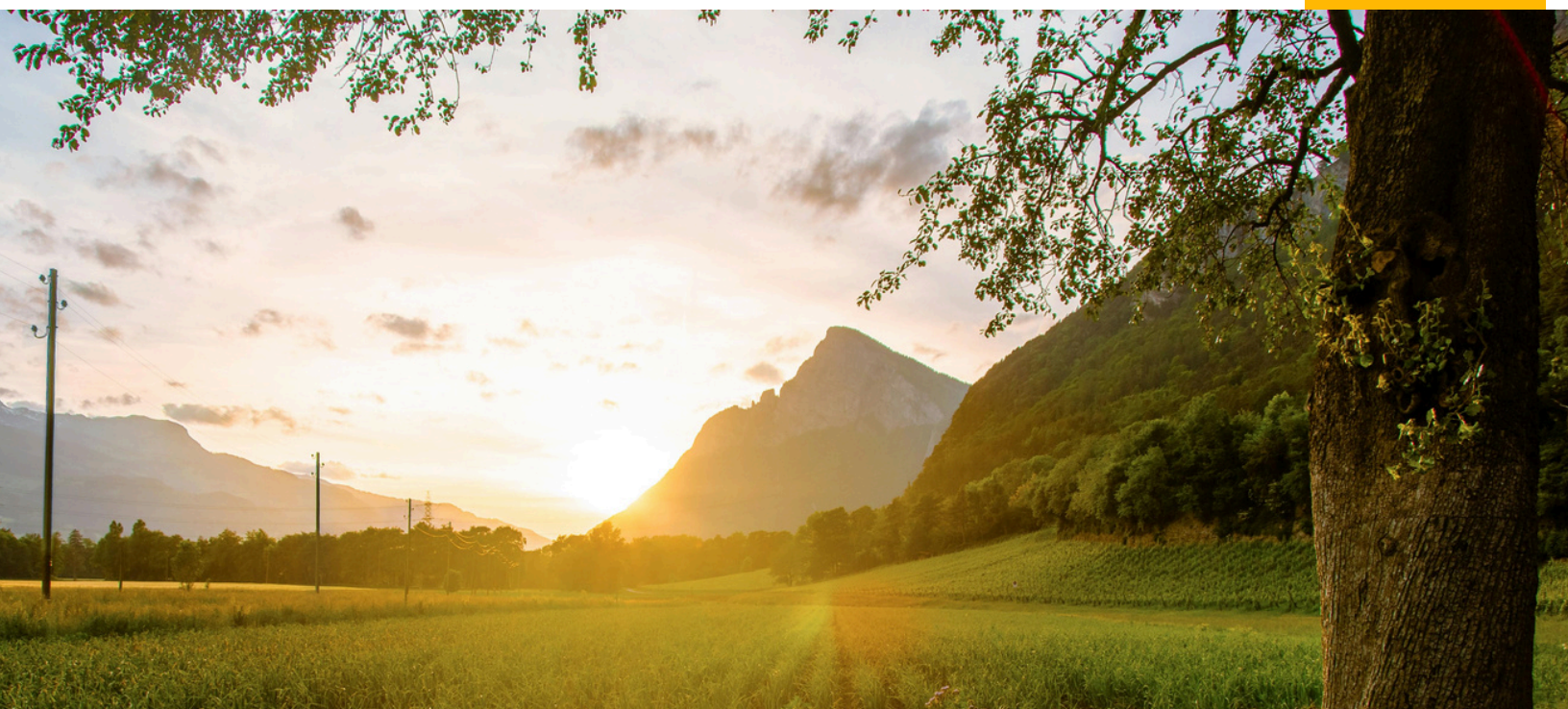
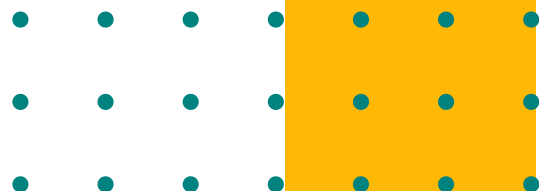
Nous avons pu compter, une fois de plus, sur la présence d'une stagiaire en psychologie. Ce service demeure très en demande et est très apprécié par nos membres.

Le service de travail de rue continue de répondre à des besoins. Grâce au local du travailleur de rue, nous avons mis en place un répit durant la période hivernale, lors des grands froids. Le service a permis d'offrir un endroit où les personnes pouvaient également prendre une douche et effectuer leur lessive.

Nous continuons à soutenir la santé mentale, et ce, malgré une situation économique incertaine pour les mois à venir. Nos services resteront disponibles durant la période estivale, pour les entrevues individuelles.

Passez un très bel été.

*Danielle Cloutier, présidente*



## Membres du conseil d'administration 2025-2026

- Danielle Cloutier, utilisatrice de services, Présidente
- Christine Soucy, utilisatrice de services, Vice-présidente
- Danielle Tremblay, membre de la communauté, Secrétaire et Trésorière
- Karine Meunier, membre de la communauté, Administratrice
- Claudia Paquet, membre de la communauté, Administratrice
- Gilles Desilets, utilisateur de services, Administrateur
  
- Stéphanie Vachon, Personne-ressource

Nombre de rencontres du CA : 6

Présences lors du dernier AGA : 17 personnes

---

## Au sein de l'équipe cette année

- Stéphanie Vachon, Bachelière en éducation, Directrice générale
  - France Parenteau, Directrice générale adjointe
  - Christine Lynch, Technicienne en travail social, B.A., Intervenante sociale
  - Kim Bilodeau, Technicienne en éducation spécialisée, Intervenante sociale
  - Kassandra Côté, Technicienne en éducation spécialisée, Intervenante sociale (départ en novembre 2025)
  - Véronique Bérard, B.A., M.A., AATQ., Intervenante sociale
  - Émilie Blais, Responsable du milieu de vie
  - Audrey Fortin, Professeure d'arts
- 

## Organisme porteur : Projet "Travail de rue"

L'Éveil poursuit son mandat d'organisme porteur pour le projet de "Travail de rue" sur le territoire de la MRC de Coaticook. Cette année, **Mélodie et Myriam** ont occupé des postes de travailleuses de rue. Étienne Gauthier a quant à lui occupé un poste de travailleur de rue et de coordonnateur. Bien qu'ils fassent partie d'une entité à part, les travailleurs sont assujettis à la politique des ressources humaines de l'organisme.

Si vous souhaitez consulter leur bilan annuel contenant leurs statistiques et descriptions, vous pouvez contacter la directrice de l'Éveil.

---

## Formations

La formation continue constitue un élément essentiel pour entretenir l'intérêt, le dynamisme et la compétence au sein de l'équipe. L'Éveil demeure donc attentif aux formations susceptibles de répondre à ces besoins et de soutenir le développement professionnel du personnel. Comme en témoignent les activités de l'organisme, ce volet occupe une place importante dans notre fonctionnement.

**OMEGA** : Kim, Christine et Émilie

**Microsoft 365** : Kim et Stéphanie

**Développer la compétence interculturelle** : Christine

**Rendez-vous dépendance - Comprendre pour mieux intervenir** : Christine

**Évaluation du risque suicidaire** : Kassandra

**Évaluation du risque homicide** : Kim

# Les services offerts

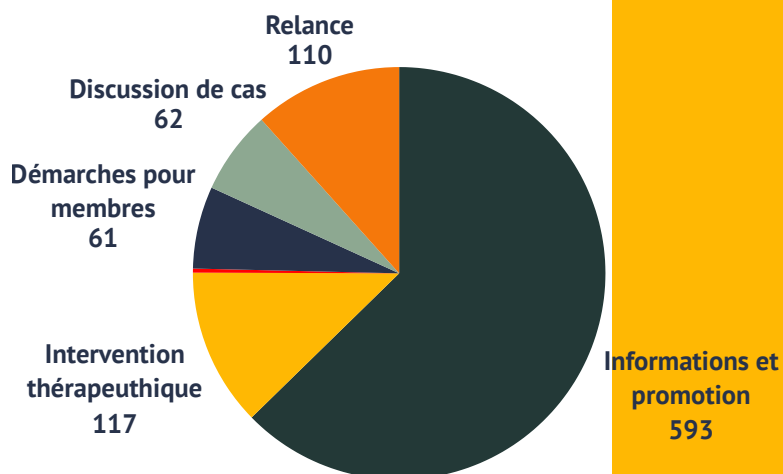
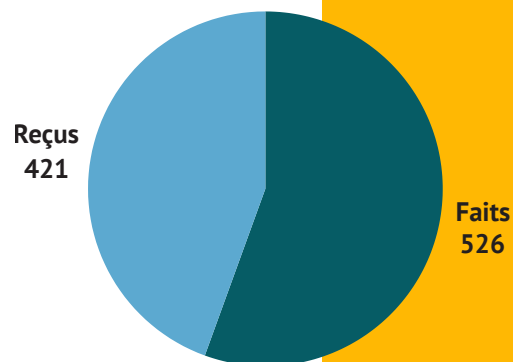
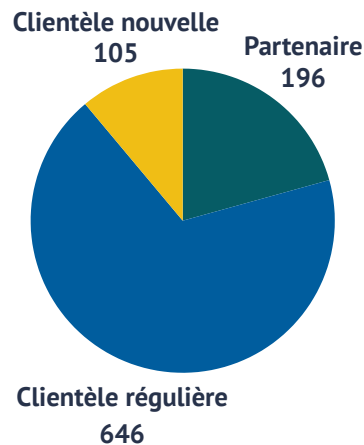
## APPELS

Une part importante des communications se fait par téléphone. Plusieurs personnes privilégient ce moyen afin d'obtenir du soutien sans avoir à se déplacer. Les interventions régulières, tout comme les interventions de crise, sont d'ailleurs incluses dans ces statistiques.

Par ailleurs, on observe une augmentation des échanges effectués par messagerie électronique ou via la page Facebook de l'organisme. Ces communications concernent principalement la prise de rendez-vous ainsi que la recherche d'information sur les activités offertes. Ces données sont toutefois partiellement intégrées aux statistiques globales.

De plus, diverses démarches sont réalisées par téléphone, notamment avec les partenaires du milieu et d'autres intervenants. Il est donc pertinent de comptabiliser l'ensemble des appels entrants et sortants afin de représenter plus fidèlement l'ampleur du travail accompli.

Nous observons cette année un maintien des nouvelles adhésions, avec **96 nouvelles personnes** ayant rejoint l'organisme, un chiffre comparable à l'an dernier (97). Cette stabilité témoigne d'un renouvellement constant de notre base de membres et met en lumière des besoins toujours aussi présents en santé mentale dans la communauté, dans un contexte où les parcours de vie demeurent souvent marqués par l'instabilité et des situations complexes.



# Les services individuels

## Rencontres individuelles (997)

Toute nouvelle personne qui se présente à nos locaux est accueillie et rencontrée afin d'évaluer ses besoins et de lui présenter les services offerts par l'organisme. Un dossier est alors ouvert afin d'assurer un suivi adéquat. Lorsque les besoins identifiés dépassent le cadre de nos services, une référence est effectuée vers l'organisme le plus approprié afin de garantir une réponse adaptée à la situation. Nos intervenants demeurent disponibles pour offrir un accompagnement en relation d'aide, que ce soit dans le cadre d'une rencontre ponctuelle ou d'un suivi plus soutenu.

## Séances d'art-thérapie individuelle (126)

Le service d'art-thérapie individuelle est adapté aux besoins personnels de chacun. Une évaluation des besoins est toujours effectuée dans les premières rencontres pour établir des objectifs communs. Ceux-ci peuvent être le renforcement de l'estime de soi, l'affirmation de soi, la diminution des symptômes anxio-dépressifs, et souvent, de reconnecter la personne avec ses forces et ses ressources intérieures. Le travail en art-thérapie est concret : il permet à la personne de faire des choix, d'exprimer par les médiums des ressentis et de prendre confiance en ses capacités d'agir et de changement. Le travail se fait en douceur et au rythme de chacun, et en général permet d'améliorer le fonctionnement global des personnes qui ont un suivi d'art-thérapeutique sur une période significative (10 à 20 rencontres).

## LUMINOTHÉRAPIE

La luminothérapie consiste à s'exposer, en matinée, à une intensité lumineuse de 10 000 lux équivalant à une exposition au soleil, toutefois sans les rayons UV. L'objectif de ces séances est de prévenir la dépression saisonnière ou de remédier partiellement à certains symptômes désagréables associés à la diminution des heures d'ensoleillement.

Cette année, nous avons loué **3 lampes** de luminothérapie à des usagers qui en ont fait la demande. Nous effectuons des suivis réguliers avec les membres qui en ont fait la location. Nous savons que, suite à l'essai et aux bienfaits de la luminothérapie, certains membres se sont procuré des lampes pour eux-mêmes.



# Les services de groupe

## Programmes d'autogestion (128 en 25-26 / 112 en 24-25)

### Autogestion de l'anxiété

Programme d'éducation et d'apprentissage sur la gestion de l'anxiété et de réflexion individuelle. À la suite de ce programme, les participants ont alors de l'information et des outils pour mieux gérer leur anxiété. Les thèmes abordés dans les ateliers sont : améliorer l'observation et la connaissance de soi et de l'anxiété, déterminer ses déclencheurs et les facteurs de maintien de l'anxiété, s'initier à des techniques pour diminuer l'intensité de l'anxiété, comprendre le rôle de l'évitement et de l'exposition, se familiariser avec l'acceptation et se remettre en action, aborder les filtres de nos perceptions et leur influence sur l'anxiété, s'interroger sur le rapport entre soi-même, l'anxiété et les autres afin de reprendre du pouvoir sur son anxiété. Le tout se déroule sur 10 rencontres d'une durée de 2h30. Une boîte à outils personnalisée et variée est donnée à chaque participant et ensemble nous voyons 20 à 40 exercices pratiques.

### Autogestion de l'estime de soi

Reprendre du pouvoir sur son estime de soi, c'est ce que vous propose cet atelier d'autogestion. Décrit comme étant un important facteur de protection, l'estime de soi est essentielle dans le développement et le maintien d'une bonne santé mentale. La santé ne veut pas nécessairement dire une absence de maladie, mais un état de bien-être autant au niveau physique, psychologique que social. L'autogestion vise à aider la personne à développer du pouvoir sur sa santé mentale en augmentant ses connaissances et en maîtrisant certaines habiletés de base. Ainsi, la personne sera en mesure de prendre des décisions plus éclairées et de mettre en pratique les comportements qu'elle aura identifiés comme étant sains pour elle. Basés sur 10 rencontres et présentés sous forme de discussion, d'exercices et d'informations, plusieurs sujets reliés à l'estime de soi y seront abordés comme : le discours intérieur, la connaissance de soi, la valise de protection, les perceptions, les émotions et leurs gestions, les relations interpersonnelles et la communication, l'affirmation de soi, les choix et priorités, l'estime de soi au présent et au futur et plusieurs autres thèmes.

# Les services de groupe, suite...

## Autogestion de la dépression

Programme d'une durée de 10 semaines à travers lesquelles les participants développent leurs connaissances à propos de la dépression. Ils seront amenés à reconnaître leurs signes avant-coureurs et les éléments qui peuvent influencer leur humeur dans le but d'améliorer leur capacité à gérer leur épisode de dépression.



## Yoga sur chaise (17 participations)

Le yoga sur chaise est une activité douce qui aide à bouger, à s'étirer et à garder une certaine souplesse. Les exercices sont adaptés aux capacités de chacun, surtout pour les personnes qui ont des limitations physiques. Chaque rencontre comprend aussi un moment de relaxation pour apprendre à se détendre et mieux gérer le stress.

Dans la dernière année, il y a eu moins de participation à cette activité. Plusieurs raisons peuvent expliquer cela, comme des difficultés de transport, des problèmes de santé ou des imprévus dans le quotidien des participants. Comme il y a eu plusieurs annulations, l'atelier a été arrêté pendant un certain temps afin de mieux organiser les ressources.

L'activité est de retour depuis l'hiver 2026, avec des ajustements pour mieux répondre aux besoins des participants et encourager une participation plus régulière.



# Groupes d'échange

## Groupe pour hommes (35 participations)

Ce n'est pas toujours évident de se confier à ses proches, ses amis, sa famille, etc. C'est l'une des raisons pour lesquelles ce groupe a été créé. Un groupe de partage pour hommes en santé mentale est un espace où des hommes se réunissent pour partager leurs expériences, leurs émotions et leurs réflexions concernant leur propre santé mentale. Les participants sont encouragés à parler librement de leurs sentiments, de leurs défis et de leurs réussites sans craindre d'être jugés. Un des objectifs est de créer un environnement d'acceptation et de compréhension mutuelle où les hommes se sentent en sécurité pour partager leurs expériences et problématiques les plus profondes. Ce groupe est 'ouvert', ce qui signifie que tout nouveau membre peut intégrer le groupe à tout moment dans l'année.

L'objectif principal des rencontres est de favoriser le soutien émotionnel, l'apprentissage et le développement personnel des participants. Ce groupe peut aborder une variété de sujets, y compris la parentalité, les relations, le stress au travail, la santé mentale, la toxicomanie, la médication, nos passions, etc.

## Groupe Anxieux (9 participations)

C'est en moyenne une fois par mois, de 16h30 à 18h, que les membres se réunissent pour échanger en groupe sur l'anxiété. Cette dernière est une peur excessive qui peut parfois perdurer et même être répétitive. Elle peut avoir un impact important sur plusieurs sphères dans la vie de la personne et ainsi nuire à son fonctionnement.

Le groupe offre de merveilleux avantages aux participants :

- Pouvoir échanger dans un environnement de confiance avec d'autres personnes anxieuses.
- Défaire les tabous autour de l'anxiété et mettre en lumière certains questionnements.
- Obtenir le respect et la confidentialité dans les échanges personnels.



# Ateliers artistiques de groupe



**Aquarelle** (183 participations en 25-26 / 140 24-25)

Consiste à laisser aller sa fibre créatrice dans un acte de création sans jugement. À l'aide d'un pinceau et d'une technique de mélange de pigments de couleurs avec de l'eau, l'élève apprend les techniques de l'aquarelle.

**Photo** (31 participations)

En utilisant la photographie comme moyen d'expression, le participant apprend à mieux se connaître. Cet atelier permet de découvrir ou de redécouvrir le plaisir de faire de la photo et de profiter au maximum de ses bienfaits.



**Argile** (29 participations)

Cet atelier de création vise à apprendre des techniques du travail de l'argile pour créer des pièces originales.

**Encoche** (139 participations en 25-26 / 83 en 24-25)

L'Encoche est un atelier de sculpture sur bois où l'artiste façonne des motifs et des designs sur des objets en bois en enlevant de petits éclats. Ce travail nécessite une grande précision et aussi une certaine dose de patience, les motifs pouvant aller des formes simples aux designs plus complexes.

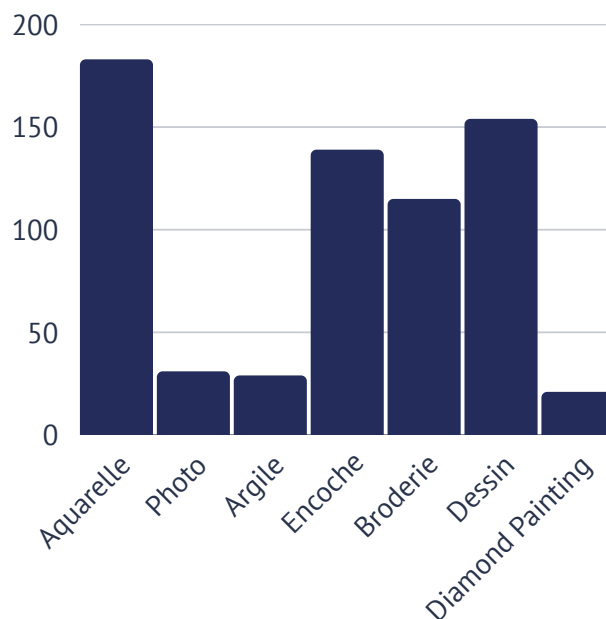
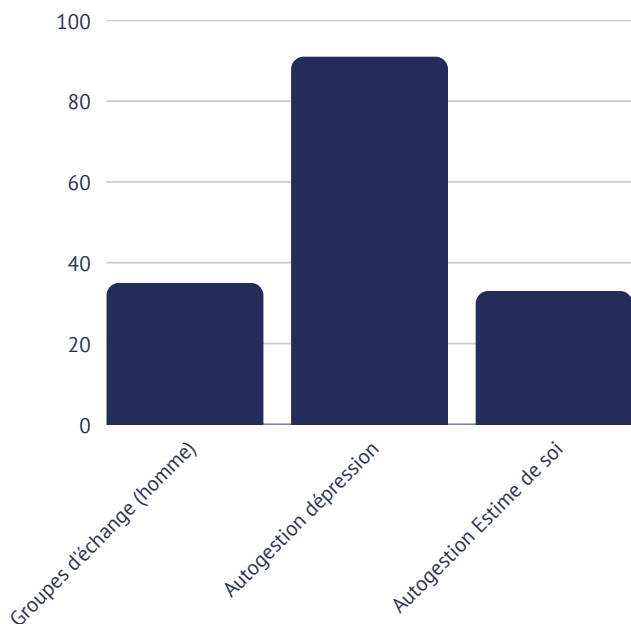


**Dessin d'observation** (154 participations en 25-26 / 53 en 24-25)

Le dessin est un moyen d'accéder au bonheur et est également un signe de culture. Mais avant tout, il est un moyen de développer la pensée créative de manière permanente. Dans ce cours de dessin d'observation basé sur l'ouvrage révolutionnaire de Betty Edwards Dessiner grâce au cerveau droit, vous apprendrez à dessiner et à développer votre perception d'artiste tout en douceur.

# Statistiques

## Quelques ateliers de groupe en graphique :



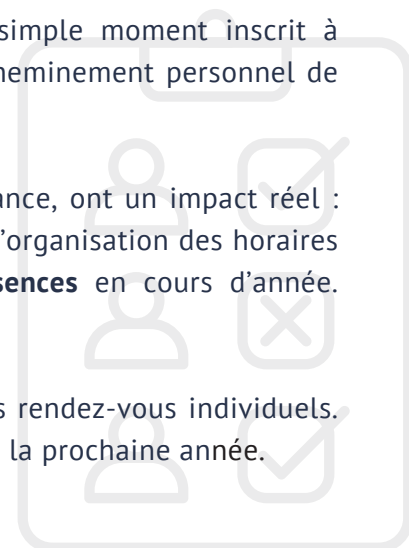
## Nouvelle statistique

Depuis octobre 2025, nous avons pris la décision de considérer les statistiques **des annulations et des absences des participants aux suivis individuels**.

À l'Éveil, chaque rendez-vous individuel représente bien plus qu'un simple moment inscrit à l'horaire. Il s'agit d'un espace préparé avec attention pour soutenir le cheminement personnel de chaque membre.

Les absences, particulièrement lorsqu'elles ne sont pas signalées à l'avance, ont un impact réel : elles limitent l'accès aux services pour d'autres membres, complexifient l'organisation des horaires et peuvent ralentir la continuité des suivis. Nous avons noté **89 absences** en cours d'année. Précisément, pendant six mois seulement.

Il est important de préciser que ces données concernent uniquement les rendez-vous individuels. Le fonctionnement des groupes, fera l'objet d'une réflexion distincte dans la prochaine année.



# Activités socioéducatives

## "Soupe et dessert" et repas communautaires (262)

Offert deux midis par semaine, un repas à petit prix comprenant une soupe et un dessert accompagné d'un petit pain et des repas complets offerts de façon ponctuelle. Nous tenons à remercier Émilie pour la préparation et l'organisation de ces repas.

## Le jase-tasse (807 participations en 25-26 / 364 en 24-25)

Cette hausse de participation au jase-tasse démontre à quel point cet espace est devenu significatif pour les personnes, d'un besoin accru d'échanges accessibles où elles peuvent ventiler, briser l'isolement, se sentir moins seules, créer des liens et développer leurs habiletés de communication.

## Déjeuners (6 participations)

En 2025-2026, une seule activité de déjeuner a eu lieu, en mai. Ce choix témoigne de la volonté de l'organisme de s'adapter aux besoins croissants des membres en privilégiant l'accompagnement individuel.



# Activités socioéducatives, suite...

## Trucs d'Émilie (19 participations)

Plus ou moins une fois par mois, nous nous réunissons dans une ambiance joyeuse et réconfortante pour nous informer, apprendre des trucs et partager nos connaissances sur la cuisine, les plantes, les produits de beauté, d'entretien, etc. !

## Fans de cinéma (32 participations)

Une fois par mois, on se donne rendez-vous pour un après-midi de détente afin de découvrir des films intéressants, drôles et/ou seulement divertissants, suivi d'une discussion sur nos impressions du film.

## Mandalas (7 participations)

Un **mandala** combine formes, dessins et couleurs, avec ou sans symboles que l'on colore. En groupe, cette activité permet de relaxer, de décrocher et de s'introspecter.

## Semis (6 participations)

Débutants ou expérimentés, cet atelier est idéal pour échanger, apprendre et préparer le potager dans une ambiance conviviale. Les membres ont été invités à partager des semences, des méthodes et des trucs.



## Thé de Noël au Musée Beaulne (12 participations)

L'activité s'est tenue en décembre dans une ambiance chaleureuse et féérique. Les participants ont pu savourer un moment de détente autour d'un thé accompagné de scones, dans un esprit de partage et de convivialité propre à la période des Fêtes. L'évènement a suscité un bel intérêt, ce qui a nécessité une réservation rapide en raison du nombre limité de places disponibles.

# Activités socioéducatives, suite...

## Accompagnement dans les démarches officielles (23 participations 25-26 / 6 en 24-25)

L'objectif est l'accompagnement dans les démarches, que ce soit pour remplir des documents officiels, faire un budget, assister à une rencontre médicale, etc.

## Jeux de société (67 participations )

Activité permettant d'explorer différents jeux de table excitants et amusants! Classiques ou nouveautés, fous rires inclus.



## Broderie et broderie suédoise (115 participations en 25-26 / 101 en 24-25)

Tous les jeudis matin, les participants se réunissent pour créer divers projets à l'aide de différentes techniques de broderie.

## Artisanat (12 participations)

Nous avons offert des ateliers d'artisanat à la clientèle pendant la période des fêtes. Lors de ces ateliers, les membres ont pu confectionner des couronnes et des centres de table.



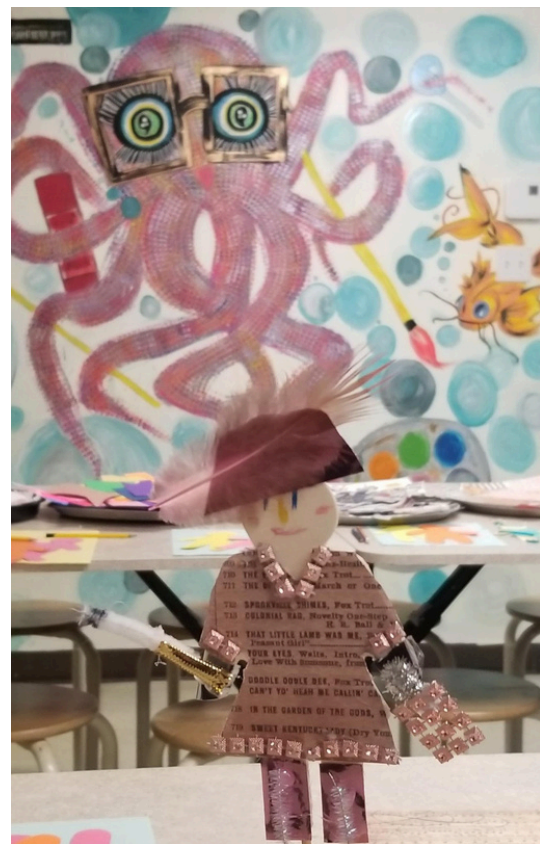
# Activités socioéducatives, suite...

## Visites au musée (38 participations)

Nous participons périodiquement à des activités éducatives au Musée Beaulne. La programmation variée met en lumière le travail d'artistes visuels et la richesse du patrimoine culturel. À l'arrivée des participants, une mise en situation est faite afin de connaître l'artiste, son œuvre et les techniques utilisées. Ceci permet aux participants de mieux apprécier leur visite. Dans la salle dédiée aux activités éducatives, un atelier d'exploration et de création est proposé aux participants. Notre objectif est d'amener ceux-ci à développer leur créativité, à cultiver leur curiosité et à s'initier à l'art et à la culture. À ce jour, nous avons participé à Terre abstraite, Jouets réinventés, Château Chapeau et nous avons même eu la chance de recevoir une visite guidée privée du château Norton. Une activité vraiment appréciée.

## Visites à la Bibliothèque Françoise-Maurice de Coaticook (6 participations)

C'est : 45 409 documents comprenant les livres français et anglais, les livres à gros caractères, 3 380 documents audiovisuels que vous pouvez emprunter tels que disques compacts, livres audio et DVD (documentaires et classiques du cinéma), 88 titres de périodiques que vous pouvez emprunter, des livres et magazines électroniques accessibles en ligne et c'est loin d'être tout. Nous avons eu la chance d'avoir une visite privée de la bibliothèque pendant laquelle la dynamique équipe nous a présenté tous les services. Une activité pour intéresser les membres à la lecture, à la culture ou simplement à faire une activité pour leur changer les idées dans cette superbe bibliothèque; noter que la carte de membre est gratuite pour les résidents de la ville de Coaticook.



# Comités au sein de la ressource

## **Comité des membres** (Nombre de rencontres : 1)

Être membre à l'Éveil permet d'avoir accès à des services individuels, de groupe et plus encore. Cependant, être membre peut signifier beaucoup plus que ça. La participation des personnes qui fréquentent une ressource alternative est nécessaire et fortement valorisée. Cet espace d'implication permet non seulement une pleine participation des membres aux processus démocratiques et aux décisions qui les concernent, mais assure aussi la prise en compte des personnes plutôt que leur prise en charge par l'organisation. Ce comité permet de recueillir leur opinion et de favoriser une plus grande implication au sein de la ressource. Les membres du comité peuvent nous aider à planifier et organiser des activités. Ils peuvent également nous aider à bonifier les services de l'Éveil grâce à leurs expériences en tant que membres.

**À noter** : le comité des membres est actuellement relancé et sera mis de l'avant au cours de la prochaine année afin d'en augmenter la visibilité et la participation.

## **Comité Ressources humaines** (Nombre de rencontres : 3)

Les membres du comité ressources humaines soutiennent la direction en lien avec le personnel. Dans la dernière année, nous avons entre autres créé une procédure d'accueil pour le programme PAAS, organisé les documents d'accueil pour les nouveaux employés et organisé les activités d'équipe tout en allant chercher l'avis des employés.

## **Comité Forum** (Nombre de rencontres : 9)

C'est grâce à ce comité que le Forum Santé Mentale peut être renouvelé annuellement. Les tâches y sont organisées : logo, couleur, slogan, sujet des formations, prise de contact avec les formateurs, organisation de l'horaire et des salles, organisation du repas, etc.

## **Comité Capsule - Sensibilisation à la santé mentale** (Nombre de rencontres : 5)

Le comité capsule a pour rôle de créer de courtes capsules de sensibilisation à la santé mentale. L'objectif est de proposer du contenu clair et facile à comprendre, qui aide à mieux parler de santé mentale et à la rendre moins taboue. Concrètement, le comité réfléchit aux sujets et aux messages à transmettre, puis prépare les scénarios. Il s'occupe aussi d'organiser les tournages, de réaliser le montage des vidéos. À chaque étape du processus, les contenus sont validés en équipe pour approbation avant de poursuivre, afin d'assurer la cohérence et la qualité des capsules.

# Promotion/sensibilisation de la population

## Conférences/ateliers-conférences ( environ 99 participations)

Des ateliers de promotion de la santé mentale offerts par l'organisme sont disponibles pour la population et adaptés selon le besoin. En 2025-2026, nous avons;

- Animé des ateliers sur la gestion des émotions.
- Animé des ateliers à la Maison de la famille sur divers sujets de santé mentale tels que les facteurs de protection les patterns, les perceptions et un atelier de relaxation.
- Animé un atelier portant sur le trouble affectif saisonnier pour les membres de l'Association des personnes handicapées de la MRC de Coaticook dans leurs locaux.
- Animé un atelier de ressourcement pour l'aide à domicile de Coaticook.
- Organisé des conférences sur différents sujets à la Bibliothèque Françoise-Maurice de Coaticook : Affirmation de soi, Isolement, lâcher-prise et tolérance à l'incertitude, etc.

## BBQ de fermeture, AGA et Portes ouvertes (17)

Afin de souligner le congé d'été et la tenue de notre AGA, nous avons organisé un BBQ. Au retour du congé estival, notre équipe a également proposé une activité portes ouvertes, durant laquelle de petites bouchées étaient servies. Ce fut une belle occasion de découvrir ou redécouvrir les locaux de l'Éveil. Ces deux activités ont été grandement appréciées par tous.



## Des présentations de services ont été effectuées auprès de différents acteurs locaux et des kiosques offerts (526)

- Présentation de services dans différents commerces, associations du milieu de façon informelle et lors de Goûter le communautaire.
- Aux différentes équipes CIUSSS, sur les tables réseau et auprès des partenaires (groupe proches aidants anglophone).
- Nous avons aussi offert des kiosques à la polyvalente (217 jeunes rencontrés cette année comparativement à 69 l'année dernière) et au CRIFA.



# Promotion/ sensibilisation de la population, suite...

## 3<sup>e</sup> Édition du Forum en santé mentale de la MRC de Coaticook

Cette année, l'Éveil a eu le plaisir d'organiser une nouvelle édition de son Forum en santé mentale, un événement rassembleur visant à favoriser une meilleure compréhension des enjeux actuels liés à la santé mentale et à renforcer la mobilisation dans la communauté.

Le forum a réuni différents acteurs du milieu, intervenants, employeurs, organismes et citoyens autour de formations spécialisées, de kiosques et d'espaces d'échanges permettant le partage d'expériences et de bonnes pratiques.

Plusieurs thématiques ont été abordées, notamment la santé mentale chez les jeunes, les aînés, les agriculteurs, les traumas, la violence conjugale et les réalités du milieu de travail.

Cette journée a permis de sensibiliser les participants, de renforcer les liens entre partenaires et d'identifier des pistes d'action concrètes visant l'amélioration du bien-être mental dans notre communauté.



## La santé mentale au cœur d'un forum à Coaticook



L'équipe de L'Éveil, ressource communautaire en santé mentale, ici représentée par Audrey Fortin, Cassandra Côté, Chrystine Lynch, Émilie Blais, Kim Bilodeau, Véronique Bérard, France Parenteau et Stéphanie Vachon,

# Implications dans la communauté

## Sorties (27 participations)

Cette année, plusieurs sorties/activités ponctuelles ont été organisées pour les membres. Nous avons fait une randonnée à cheval au Ranch Winslow et une randonnée dans la ville de Coaticook à vélo électrique avec Vélotric.



## Fête de la rentrée 2025

En 2025, nous avons choisi de créer un moment de plaisir en invitant petits et grands à relever le défi de notre "sling-shot" géant. De plus, chaque participant recevait un suçon au logo de l'Éveil et un tatouage temporaire !



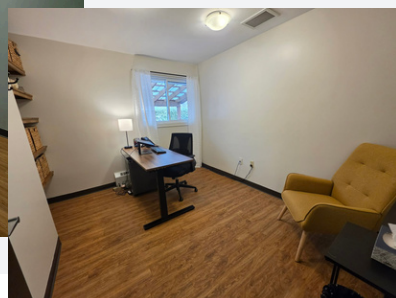
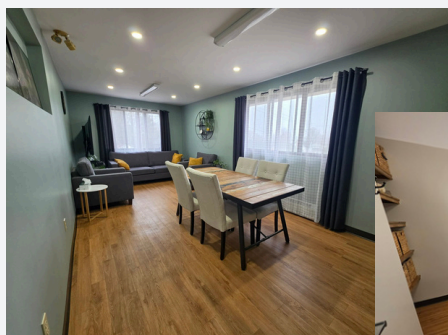
## Médiation citoyenne de Coaticook

À la suite de la formation complétée l'an dernier, Christine a poursuivi son implication au sein de l'unité de Médiation citoyenne de Coaticook. Ce service s'est traduit par la réalisation d'environ 46 heures d'intervention et plus de 60 personnes rejointes, incluant des rencontres de médiation, des appels, de la planification et diverses démarches liées à l'accompagnement des personnes.

équi  
justice

Médiation citoyenne

Son implication contribue à offrir un espace sécuritaire et accessible pour la gestion des conflits dans la communauté. La médiation citoyenne vise à favoriser l'implication des personnes dans la résolution de leurs différends, en marge des tribunaux, tout en promouvant la communication, le vivre-ensemble et le rétablissement du lien social. Elle permet également d'outiller les personnes afin qu'elles puissent mieux faire face aux situations conflictuelles du quotidien.



## Prêt des locaux de l'Éveil

Tout comme les dernières années, nous maintenons le prêt de nos locaux gratuitement aux partenaires.

# Implications dans la communauté, suite...

Les membres de notre équipe sont bien impliqués dans le milieu.

## **Nous sommes membres de;**

- Corporation développement communautaire de la MRC de Coaticook - CDC
- Regroupement des organismes communautaires de l'Estrie – ROC Estrie
- Comité de concertation de solidarité et inclusion sociale - CCSIS
- Regroupement des ressources communautaires en santé mentale de l'Estrie - RRCSME
- Regroupement des ressources alternatives en santé mentale du Québec - RRASMQ
- Aidance Québec
- Réseau communautaire en santé mentale - COSME
- TDAH Estrie
- Chambre de commerce et d'industrie région Coaticook - CCIRC

## **Nous sommes impliqués sur des comités;**

- Réseau local de services (Table 0-17 ans, Table de concertation des aînés)
- Comité santé mentale
- Comité proche aidance
- Comité Exposition photo proche aidance
- Comité réseautage de la Table 0-17 ans
- Comité dépendance de la Table 0-17 ans
- Comité semaine nationale de la santé mentale du RRCSME
- Comité semaine nationale de la prévention du suicide du RRCSME
- Comité financement du RRCSME
- Comité sur la santé mentale des agriculteurs
- Comité santé et bien-être des femmes

## **Nous sommes impliqués sur le conseil d'administration de;**

- Corporation développement communautaire de la MRC de Coaticook - CDC
- Regroupement des ressources communautaires en santé mentale de l'Estrie - RRCSME

# Implications dans la communauté, suite...

## Communautaire à boutte - Grève des services du 23 mars au 2 avril 2026

# LE COMMUNAUTAIRE REFUSE DE SE TAIRE



LES GROUPES COMMUNAUTAIRES EN GRÈVE DU 23 MARS AU 2 AVRIL

Du 23 mars au 2 avril 2026, l'Éveil, RCSM s'est joint au mouvement de grève « Communautaire à boutte », affirmant haut et fort une réalité devenue impossible à ignorer : le milieu communautaire est à bout de souffle.

Pendant ces deux semaines, les services réguliers ont été suspendus afin de faire place à la mobilisation. L'équipe et quelques membres ont pris part à différentes actions locales et régionales, dans un esprit de solidarité, mais aussi d'urgence. Au-delà des activités, ce sont des voix qui se sont élevées, des expériences qui ont été partagées et une réalité terrain qui a été rendue visible.

À travers cette mobilisation, nous avons porté collectivement des revendications claires et essentielles :

- Des conditions de travail décentes pour les travailleuses et travailleurs du communautaire.
- Un financement suffisant et récurrent à la mission.
- Une reconnaissance pleine et entière des organismes communautaires.
- La protection de notre autonomie et la fin du financement précaire.
- Un investissement structurant dans le modèle communautaire, reconnu comme pilier stratégique du tissu social.

Afin de renforcer la visibilité du mouvement, des chandails personnalisés aux couleurs du « Communautaire à boutte », de l'Éveil et du travail de rue ont été créés et portés fièrement lors des activités. Ce geste simple, mais rassembleur, a permis d'afficher concrètement notre engagement et notre solidarité.

Cette mobilisation n'était pas un arrêt, mais un cri collectif. Un rappel que derrière chaque service suspendu, il y a une surcharge constante, un manque de ressources et une volonté ferme de continuer à faire une différence - **à condition d'en avoir les moyens.**



Dans le cadre du budget éclaireur, nous avons offert différentes activités dans le milieu afin de soutenir notre MRC dans son rétablissement. De plus, nous avons été l'organisme fiduciaire de l'entente Éclaireurs pour la MRC de l'Estrie.

### **Soutien aux services régulier**

Le soutien financier des Éclaireurs nous aura permis d'offrir 248 entrevues individuelles de soutien psychosocial d'avril 2025 à mars 2026. Ceci inclut des entrevues pour les clientèles féminines et masculines de plus de 12 ans. Certaines entrevues ont été offertes dans nos locaux et d'autres l'ont été à la Frontalière (école secondaire du territoire). Les membres ont pu bénéficier entre 5 et 20 rencontres en moyenne au cours de l'année. Environ 50 personnes différentes ont été desservies grâce à ce soutien financier.

### **Réseautage 0-17 ans**

En collaboration avec la Maison des jeunes, la Maison de la famille et le réseau de la santé, nous avons organisé une journée de réseautage pour tous les acteurs 0-17 ans. Présentation, dîner de réseautage, café-rencontre pour mieux connaître les partenaires étaient au rendez-vous.



# Services jeunesse

OFFERTS AUX 12-18 ANS



## SERVICES INDIVIDUELS (30)

Dans le cadre de la mise en œuvre du plan d'action 2024-2026, l'Éveil a maintenu ses services à la population de plus de 12 ans. Il est maintenant possible pour les jeunes de rencontrer une intervenante pour recevoir des services individuels. Nous avons d'ailleurs des disponibilités de soir pour mieux répondre aux besoins.

## LA BOUSSOLE (12 PARTICIPATIONS)

L'école alternative "La Boussole" école de milieu est un milieu d'apprentissage différent qui propose une approche éducative flexible, adaptée aux besoins des jeunes. Elle vise à offrir un cadre bienveillant et personnalisé, favorisant le développement global des élèves, notamment sur les plans personnel, social et académique. Ce type d'école met souvent l'accent sur l'autonomie, le rythme individuel et l'accompagnement des jeunes pouvant vivre des défis dans le milieu scolaire traditionnel.

En complément, nous avons également offert des ateliers ponctuels auprès des jeunes, abordant différents thèmes liés à la santé mentale, notamment la compréhension de la santé mentale et les liens entre sexualité et santé mentale.

## LA FRONTALIÈRE (5 À 7 KIOSQUES, ENVIRON 300 PARTICIPATIONS)

Les intervenantes sont régulièrement présentes à la place publique de La Frontalière pour animer des kiosques afin de mieux faire connaître la santé mentale et l'organisme.



# Services jeunesse, suite...

OFFERTS AUX 12-18 ANS



## SWAT+

Le comité SWAT+ s'est formé dans le but de diffuser des messages positifs à la population. Au fil des dernières années, il a concentré ses actions auprès de la clientèle jeunesse en organisant diverses activités. Le comité regroupe plusieurs partenaires du milieu qui sont en contact régulier avec les jeunes de la MRC.

Cette année, des ateliers sur le sommeil et le rire ont été offerts sous forme de kiosques sur l'heure du dîner à la polyvalente de Coaticook. Le comité prévoit organiser au moins une dizaine d'activités pour les jeunes au cours de l'année prochaine.

## COLLÈGE FRANÇOIS DE LA PLACE

Depuis janvier 2025, l'une de nos intervenantes offre des services individuels pour les élèves du collège François de la Place. Le collège comprend environ 80 élèves dont la majorité sont des pensionnaires. Le collège a fait appel à l'Éveil afin d'offrir plus de soutien individuel aux jeunes filles de leur établissement. Le collège offre un bureau à notre intervenante dans leurs locaux dans le but de faciliter l'accès aux services pour les élèves.



# Spectacle bénéfique d'humour 2025

## Plus de 300 billets vendus

L'Éveil a renouvelé l'expérience d'une campagne de financement qui a fait rire!

Les humoristes Philippe Laprise, Coco Béliveau, Lauriane Lalonde et Sam Vigneault sont montés sur scène le 26 septembre à la Polyvalente La Frontalière pour le spectacle bénéfique de l'Éveil.

Les fonds amassés n'auront pas permis à l'organisme de pallier la demande grandissante pour leurs services.

Nous avons tout de même pu maintenir les services individuels disponibles tout l'été. Les intervenants ont pu accompagner les membres dans leurs démarches, prendre le temps de les rencontrer et de les soutenir dans ce qu'ils vivent au quotidien et d'être tout simplement disponibles en cas de besoin.

Grâce à vos dons, l'Éveil, ressource communautaire en santé mentale a continué d'offrir ses services cet été et a maintenu les services offerts aux 12-18 ans toute l'année!

**Spectacle bénéfique  
d'humour**

*Événement spécial présenté par*

**l'Éveil** Ressource communautaire en santé mentale **Desjardins** Caisse des Verts-Sommets de l'Estrie

PHILIPPE LAPRISE COCO BÉLIVEAU LAURIANE LALONDE SAM VIGNEAULT

**26 SEPTEMBRE 2025 À 20H00**  
POLYVALENTE LA FRONTALIÈRE

Billets disponibles à :  
L'Éveil (819-849-3003)  
Pavillon des arts et de la culture (819-849-6371)  
<https://pavilloncoaticook.com/spectacle/spectacle-benefice-dhumour-leveil/>

Billets:



## Du fond du coeur, MERCI!

# AIDE ET ENTRAIDE AUX PROCHES DE JOUEURS PATHOLOGIQUES

## Activités

- Présentation des services lors des rencontres de partenaires (8 présentations cette année).
- Articles dans le Journal Pause santé mentale et infolettres aux partenaires (10 fois/ 125 copies).
- Site web de l'organisme dans la section journal et la section services.
- Publications sur Facebook.
- Suivis individuels offerts.

## SEMAINES THÉMATIQUES

### Semaine nationale de la santé mentale 2025

Afin de souligner la semaine nationale de la santé mentale 2025, le comité du RRCSME a lancé une campagne de sensibilisation. Deux de nos membres ont participé à l'enregistrement de la vidéo de sensibilisation qui a été diffusée sur les différents réseaux sociaux des organismes en santé mentale. Le message clef: "Ta santé mentale est importante. Peu importe ce que tu vis, parles-en!"



### Semaine de la prévention du suicide 2026

Pendant la semaine de la prévention du suicide, des informations pertinentes ainsi que des vidéos de témoignages ont circulé sur nos réseaux sociaux.



## ENTENTES DE SERVICES

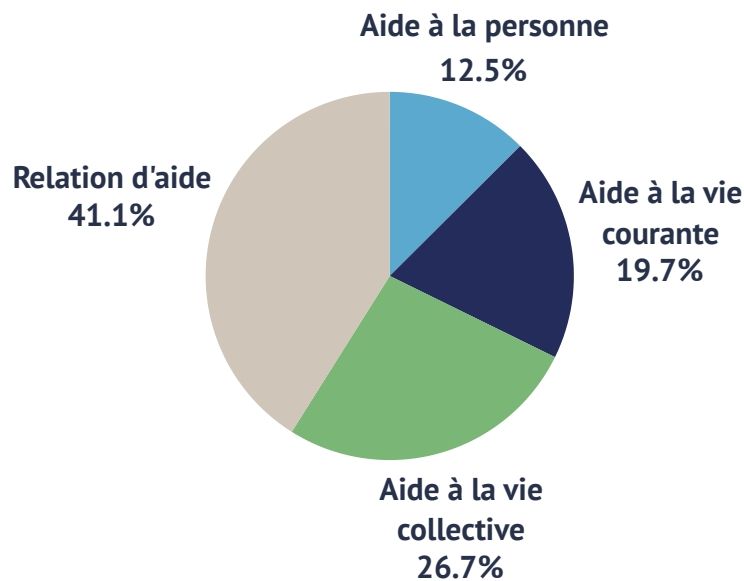
### Soutien communautaire en logement social ( 375 en 25-26 / 291 en 24-25)

#### Description du projet

En collaboration avec l'Office d'habitation de la Vallée de la Coaticook, l'Éveil, ressource communautaire en santé mentale, offre à tous les résidents en habitation à loyer modique (HLM) desservi par l'OMH de Coaticook, Compton, Martinville et Waterville, un service de travail de corridor.

#### Notre approche

Le travail de corridor offert se réalise en fonction du volontariat et de la motivation des personnes concernées. C'est par une entente avec la personne sur la visée de l'accompagnement, les lieux, la fréquence et la durée des rencontres que s'élaborent les modalités de soutien.



#### Les objectifs

La pratique du travail de corridor vise à assurer le sentiment de continuité et de stabilité à travers les étapes de la vie de la personne. Voici le ratio d'interventions pour chaque type d'accompagnement.



## Soutien léger (86)

### Description du programme

En collaboration avec les partenaires du milieu, principalement le CIUSSS de l'Estrie CHUS, l'organisme a mis en place un service de soutien léger à raison de quatorze (14) heures par semaine. L'Éveil souhaite desservir entre dix et quinze personnes par année au sein de l'organisme grâce à cette entente. Pour l'année 2025-2026, il s'agit de **9 personnes** soutenues par ce service.

« Le soutien léger s'adresse à des personnes aux prises avec des troubles mentaux graves dont le niveau de difficulté est en général moindre ou, généralement, plus stable que les personnes bénéficiant des services SIV ou SIM » (MSSS, 2002 :18). Le CNESM (2014) parle de soutien léger qui s'oriente vers une consolidation des acquis, alors que le soutien d'intensité variable (SIV) est davantage axé sur la réadaptation. Par exemple, la personne a besoin d'une visite ou d'un appel mensuel ou tous les deux mois pour apprendre ou maintenir des acquis afin d'être pleinement autonome sur le plan de ses AVD/AVQ. Dans le cas du soutien non intensif, « un intervenant assume la coordination et quelques activités de soutien, les autres services sont souvent coordonnés avec d'autres organismes. Il assure un point fixe de responsabilité ou de référence pour la personne et son entourage. Les interventions sont dans la communauté, ou dans d'autres lieux significatifs» (MSSS, 2002).

### Clientèle admissible

Le service s'adresse à la clientèle adulte habitant sur le territoire du RLS de Coaticook et ayant une condition de santé mentale généralement stabilisée, notamment, mais non exclusivement, suite à un épisode de service au sein des divers programmes de la DPSMD (clinique externe de psychiatrie (CEP), suivi intensif dans le milieu (SIM), suivi d'intensité variable (SIV), premier épisode psychotique (PEP), etc.).

Dans une perspective de continuum de service en santé mentale, l'organisme sera en lien avec les différents services pouvant référer de la clientèle (p. ex. : suivi intensif dans le milieu (SIM), guichet d'accès en santé mentale et dépendance (GASMAD), clinique externe de psychiatrie (CEP). L'accès pourra se faire de façon continue, en fonction de la disponibilité des intervenants de l'Éveil à accueillir de nouveaux usagers.



## Programme de soutien psychosocial pour les proches aidants

Notre organisme offre des services de soutien psychosocial aux proches aidants dans le but de;

- Offrir un soutien individuel adapté aux besoins des proches aidants.
- Rendre disponible le soutien, et ce dans un délai plus rapide.
- Être la ressource de référence pour soutenir les proches aidants.
- Travailler en partenariat avec le Centre d'action bénévole qui offre les services de groupe et la formation.

Les principes suivants sont pris en considération dans l'offre de service, dans le type d'intervention offerte et dans l'approche utilisée;

1. Reconnaître que chaque personne proche aidante est une personne à part entière qui doit être traitée avec dignité et sollicitude, et dont il faut favoriser la bienveillance.
2. Reconnaître l'apport considérable des personnes proches aidantes et l'importance de les soutenir.
3. Favoriser la préservation de la santé et du bien-être des personnes proches aidantes, notamment sur le plan de la précarisation financière, ainsi que le maintien de leur équilibre de vie.
4. Considérer la diversité des réalités des personnes proches aidantes et de leurs relations avec les personnes aidées dans la réponse à leurs besoins spécifiques, et ce, à toutes les étapes de leur trajectoire de soutien, depuis leur auto-reconnaissance jusqu'à leur processus de deuil autant de la personne aidée que de leur rôle auprès de cette dernière.
5. Reconnaître l'expérience des personnes proches aidantes et leurs savoirs, de même que ceux de la personne aidée, et les considérer dans le cadre d'une approche basée sur le partenariat.
6. Respecter les volontés et les capacités des personnes proches aidantes quant à la nature et à l'ampleur de leur engagement.
7. Consolider les partenariats entre les ministères, les organismes du gouvernement et les organismes non gouvernementaux tant au niveau national que régional et local, en impliquant les personnes proches aidantes pour favoriser des réponses adaptées à leurs besoins spécifiques.

Au même titre que le soutien psychosocial offert à la clientèle ayant un trouble de santé mentale, nous croyons que les gens qui bénéficient du soutien individuel pourront;

- Se sentir écoutés, compris, outillés et soutenus;
- Avoir un lieu où ils peuvent se déposer et ne penser qu'à leur bien-être;
- Avoir une occasion de prendre soin d'eux;
- Être plus apte à soutenir leur proche;
- Diminuer la pression ressentie face au quotidien (stress et anxiété);
- Augmenter les sources possibles de soutien;
- Bénéficier d'une approche adaptée.



# Plan d'action 2024-2026

**Clientèle : Évaluer et prendre des décisions par rapport à de nouveaux services permettant de s'adapter à la clientèle (par exemple, moins de 12 ans, toxicomanie, immigrants, logement, santé mentale) tout en consolidant les services déjà en place.**

1. Faire le portrait de qui fait quoi dans la MRC.
2. Comprendre et valider les rôles et aspirations de chacun des organismes.
3. Évaluer les besoins non comblés avec un sondage auprès de la population et des partenaires.
4. Prioriser les programmes à mettre en place selon les capacités de l'Éveil.
5. Faire le point sur le financement des services déjà offerts et des capacités internes pour les bonifier.

**Financement : Se doter de la capacité financière de répondre aux besoins en santé mentale de la population de la MRC de Coaticook.**

1. Continuer à mettre le plan de financement en action.
2. Saisir les opportunités de financement en lien avec la mission.
3. Poursuivre l'organisation d'une activité annuelle de financement.

**Communication et environnement externe : Faire rayonner la ressource en utilisant des moyens de communication auprès de la population et des partenaires.**

1. Préparer un plan de communication annuel (messages, moyens de communication, moments, responsables, etc.).
2. Augmenter la distribution du journal « Pause santé mentale ». Revoir les mécanismes de distribution papier et travailler la distribution en ligne.
3. Augmenter le nombre de followers et les interactions sur les médias sociaux.
4. Faire une tournée des partenaires. Identifier les partenaires locaux, régionaux, référents, etc., qui sont à visiter et les objectifs de communication.
5. Développement de capsules concernant la santé mentale pour diffuser sur nos réseaux.
6. Prendre le temps de présenter L'Éveil lors de ses événements.

**Environnement interne : Augmenter l'efficacité interne et la rétention en développant l'expertise des membres de l'équipe, en gérant la charge de travail et en se dotant d'un plan concernant les risques psychosociaux.**

1. Former le personnel selon le rôle occupé et les aspirations de chacun (plan individuel de développement).
2. Mettre à jour les mandats, les rôles et les responsabilités.
3. Conserver l'équilibre des tâches.
4. Déléguer, demander de l'aide, offrir de l'aide au besoin.
5. Faire le plan en lien avec les risques psychosociaux et le mettre en place.
6. Conserver une bonne communication au sein de l'équipe.
7. Diversifier les approches.

# Donateurs

Nous souhaitons profiter de ce bilan de la dernière année pour remercier chaleureusement nos donateurs: les Lions, les Chevaliers de Colomb, Cabico, le Fonds Tillotson de la MRC de Coaticook, Dannick Martineau et tous les donateurs qui nous soutiennent dans l'ombre.



armoires  
sur mesure



**Gains à l'émission le Tricheur**

DEMANDES EXPRESS  
FONDS NEIL ET LOUISE TILLOTSON  
 MRC de Coaticook

***Merci à tous!***

**RESSOURCE COMMUNAUTAIRE EN SANTÉ MENTALE «L'ÉVEIL»**

**ÉTATS FINANCIERS**

**31 MARS 2026**

**RESSOURCE COMMUNAUTAIRE EN SANTÉ MENTALE «L'ÉVEIL»**

**ÉTATS FINANCIERS**

**31 MARS 2026**

**TABLE DES MATIÈRES**

Rapport de l'auditeur indépendant	2 - 5
Résultats	6 - 7
Évolution de l'actif net	8
Situation financière	9 - 10
Flux de trésorerie	11
Notes complémentaires	12 - 19

## RAPPORT DE L'AUDITEUR INDÉPENDANT

Aux administrateurs de  
Ressource communautaire en santé mentale «L'Éveil»

### *Opinion*

J'ai effectué l'audit des états financiers de l'organisme Ressource communautaire en santé mentale «L'Éveil» (l'« organisme »), qui comprennent l'état de la situation financière au 31 mars 2026, et les états des résultats, de l'évolution de l'actif net et des flux de trésorerie pour l'exercice terminé à cette date, ainsi que les notes complémentaires, y compris le résumé des principales méthodes comptables.

À mon avis, les états financiers ci-joints donnent, dans tous leurs aspects significatifs, une image fidèle de la situation financière de l'organisme au 31 mars 2026, ainsi que des résultats de ses activités et de ses flux de trésorerie pour l'exercice terminé à cette date, conformément aux normes comptables canadiennes pour les organismes sans but lucratif.

### *Fondement de l'opinion*

J'ai effectué mon audit conformément aux normes d'audit généralement reconnues du Canada. Les responsabilités qui m'incombent en vertu de ces normes sont plus amplement décrites dans la section « Responsabilités de l'auditeur à l'égard de l'audit des états financiers » du présent rapport. Je suis indépendant de l'organisme conformément aux règles de déontologie qui s'appliquent à l'audit des états financiers au Canada et je me suis acquitté des autres responsabilités déontologiques qui m'incombent selon ces règles. J'estime que les éléments probants que j'ai obtenus sont suffisants et appropriés pour fonder mon opinion d'audit.

### *Autres informations*

La responsabilité des autres informations incombe à la direction. Les autres informations se composent des informations contenues dans le rapport annuel, mais ne comprennent pas les états financiers et mon rapport de l'auditeur sur ces états.

Mon opinion sur les états financiers ne s'étend pas aux autres informations et je n'exprime aucune forme d'assurance que ce soit sur ces informations.

En ce qui concerne mon audit des états financiers, ma responsabilité consiste à lire les autres informations et, ce faisant, à apprécier s'il existe une incohérence significative entre celles-ci et les états financiers ou la connaissance que j'ai acquise au cours de l'audit, ou encore si les autres informations semblent autrement comporter une anomalie significative. Si, à la lumière des travaux que j'ai effectués, je conclus à la présence d'une anomalie significative dans les autres informations, je suis tenu de signaler ce fait. Je n'ai rien à signaler à cet égard.

#### *Responsabilités de la direction et des responsables de la gouvernance à l'égard des états financiers*

La direction est responsable de la préparation et de la présentation fidèle des états financiers conformément aux normes comptables canadiennes pour les organismes sans but lucratif, ainsi que du contrôle interne qu'elle considère comme nécessaire pour permettre la préparation d'états financiers exempts d'anomalies significatives, que celles-ci résultent de fraudes ou d'erreurs.

Lors de la préparation des états financiers, c'est à la direction qu'il incombe d'évaluer la capacité de l'organisme à poursuivre son exploitation, de communiquer, le cas échéant, les questions relatives à la continuité de l'exploitation et d'appliquer le principe comptable de continuité d'exploitation, sauf si la direction a l'intention de liquider l'organisme ou de cesser son activité ou si aucune autre solution réaliste ne s'offre à elle.

Il incombe aux responsables de la gouvernance de surveiller le processus d'information financière de l'organisme.

#### *Responsabilités de l'auditeur à l'égard de l'audit des états financiers*

Mes objectifs sont d'obtenir l'assurance raisonnable que les états financiers pris dans leur ensemble sont exempts d'anomalies significatives, que celles-ci résultent de fraudes ou d'erreurs, et de délivrer un rapport de l'auditeur contenant mon opinion. L'assurance raisonnable correspond à un niveau élevé d'assurance, qui ne garantit toutefois pas qu'un audit réalisé conformément aux normes d'audit généralement reconnues du Canada permettra toujours de détecter toute anomalie significative qui pourrait exister. Les anomalies peuvent résulter de fraudes ou d'erreurs et elles sont considérées comme significatives lorsqu'il est raisonnable de s'attendre à ce que, individuellement ou collectivement, elles puissent influencer sur les décisions économiques que les utilisateurs des états financiers prennent en se fondant sur ceux-ci.

Dans le cadre d'un audit réalisé conformément aux normes d'audit généralement reconnues du Canada, j'exerce mon jugement professionnel et fais preuve d'esprit critique tout au long de cet audit. En outre :

- j'identifie et évalue les risques que les états financiers comportent des anomalies significatives, que celles-ci résultent de fraudes ou d'erreurs, conçois et mets en œuvre des procédures d'audit en réponse à ces risques, et réunis des éléments probants suffisants et appropriés pour fonder mon opinion. Le risque de non-détection d'une anomalie significative résultant d'une fraude est plus élevé que celui d'une anomalie significative résultant d'une erreur, car la fraude peut impliquer la collusion, la falsification, les omissions volontaires, les fausses déclarations ou le contournement du contrôle interne;
- j'acquies une compréhension des éléments du contrôle interne pertinents pour l'audit afin de concevoir des procédures d'audit appropriées aux circonstances, et non dans le but d'exprimer une opinion sur l'efficacité du contrôle interne de l'organisme;
- j'apprécie le caractère approprié des méthodes comptables retenues et le caractère raisonnable des estimations comptables faites par la direction, de même que des informations y afférentes fournies par cette dernière;
- je tire une conclusion quant au caractère approprié de l'utilisation par la direction du principe comptable de continuité d'exploitation et, selon les éléments probants obtenus, quant à l'existence ou non d'une incertitude significative liée à des événements ou situations susceptibles de jeter un doute important sur la capacité de l'organisme à poursuivre son exploitation. Si je conclus à l'existence d'une incertitude significative, je suis tenu d'attirer l'attention des lecteurs de mon rapport sur les informations fournies dans les états financiers au sujet de cette incertitude ou, si ces informations ne sont pas adéquates, d'exprimer une opinion modifiée. Mes conclusions s'appuient sur les éléments probants obtenus jusqu'à la date de mon rapport. Des événements ou situations futurs pourraient par ailleurs amener l'organisme à cesser son exploitation;
- j'évalue la présentation d'ensemble, la structure et le contenu des états financiers, y compris les informations fournies dans les notes, et apprécie si les états financiers représentent les opérations et événements sous-jacents d'une manière propre à donner une image fidèle.

Je communique aux responsables de la gouvernance notamment l'étendue et le calendrier prévus des travaux d'audit et mes constatations importantes, y compris toute déficience importante du contrôle interne que j'aurais relevée au cours de mon audit.

Marie Josée Fauteux, CPA inc.

Sherbrooke  
Le 8 juin 2026

<sup>1</sup> Par Marie Josée Fauteux, CPA auditrice

# RESSOURCE COMMUNAUTAIRE EN SANTÉ MENTALE «L'ÉVEIL»

## RÉSULTATS

EXERCICE TERMINÉ LE 31 MARS 2026

	2026	2025
<b>PRODUITS</b>		
Subvention - Santé Québec (CIUSSS de l'Estrie - CHUS)		
Programme PSOC		
Mission globale : Santé et service sociaux	227 682 \$	221 047 \$
Entente spécifique - Projet équité	34 091	33 357
Entente spécifique - Soutenir les personnes proches aidantes	13 468	13 632
Entente spécifique - Mise en place des réseaux éclaireurs	5 872	-
Autres programmes		
Jeux pathologiques	11 149	14 459
Insertion socioprofessionnelle	16 672	16 313
Soutien logement	14 949	14 627
Mise en place réseaux éclaireurs	25 794	27 195
Subventions - Soutien au travail de rue	217 749	144 250
Subventions Exposé sans exploser	-	2 000
Revenus spectacle d'humour	16 184	14 454
Dons, commandites et autres	55 364	70 817
Activités et sorties	39 739	20 489
Intérêts	2 842	5 505
Amortissement des apports reportés	8 087	8 387
	<u>689 642</u>	<u>606 532</u>

Les notes complémentaires font partie intégrante des états financiers.

**RESSOURCE COMMUNAUTAIRE EN SANTÉ MENTALE «L'ÉVEIL»****RÉSULTATS****EXERCICE TERMINÉ LE 31 MARS 2026**

	<b>2026</b>	<b>2025</b>
<b>DÉPENSES</b>		
Salaires et avantages sociaux - Bureau	358 066	355 088
Salaires et avantages sociaux - Travail de rue	158 585	100 986
Frais de rue	5 511	6 724
Dépenses Éclaireurs	28 591	28 853
Activités et sorties	23 722	22 945
Dépenses spectacle d'humour	13 842	14 007
Assurances	3 736	3 360
Loyer	6 300	5 775
Énergie	8 257	5 851
Fournitures de bureau et papeterie	17 724	13 894
Cotisations	1 910	1 524
Honoraires	3 278	3 117
Conférences et tables de concertation	476	3 037
Frais de déplacement	9 260	8 118
Frais de repas et autres dépenses	838	1 205
Télécommunications	6 149	5 159
Publicité et promotion	1 003	2 923
Équipement et entretien informatique	7 716	8 257
Entretien et aménagement des locaux	14 597	28 533
Impôt foncier	755	755
Formation	1 264	1 144
Frais bancaires	503	496
Intérêts sur dette à long terme	7 839	8 595
Amortissement des immobilisations corporelles	<u>26 212</u>	<u>22 513</u>
	<u>706 134</u>	<u>652 859</u>
<b>INSUFFISANCE DES PRODUITS SUR LES CHARGES</b>	<u>(16 492) \$</u>	<u>(46 327) \$</u>

Les notes complémentaires font partie intégrante des états financiers.

RESSOURCE COMMUNAUTAIRE EN SANTÉ MENTALE «L'ÉVEIL»

ÉVOLUTION DE L'ACTIF NET

EXERCICE TERMINÉ LE 31 MARS 2026

	Investi en immo- bilisations	Non affecté	2026 Total	2025 Total
<b>SOLDE AU DÉBUT</b>	136 375 \$	45 866 \$	182 241 \$	228 568 \$
Insuffisance des produits sur les charges	(26 212)	9 720	(16 492)	(46 327)
Acquisition de l'exercice (note 5)	24 097	(24 097)	-	-
Remboursement de la dette à long terme (note 7)	9 317	(9 317)	-	-
Variation des apports reportés afférents aux immobilisations corporelles (note 9)	<u>8 087</u>	<u>(8 087)</u>	<u>-</u>	<u>-</u>
<b>SOLDE À LA FIN</b>	<u><u>151 664</u></u> \$	<u><u>14 085</u></u> \$	<u><u>165 749</u></u> \$	<u><u>182 241</u></u> \$

Les notes complémentaires font partie intégrante des états financiers.

# RESSOURCE COMMUNAUTAIRE EN SANTÉ MENTALE «L'ÉVEIL»

## SITUATION FINANCIÈRE

31 MARS 2026

	2026	2025
<b>ACTIF</b>		
Actif à court terme		
Encaisse	57 375 \$	38 803 \$
Compte avantage entreprise, au taux de 1,850 %	180 238	176 582
Débiteurs (note 3)	4 231	6 873
Frais payés d'avance (note 4)	<u>5 166</u>	<u>7 927</u>
	247 010	230 185
IMMOBILISATIONS CORPORELLES (note 5)	<u>274 616</u>	<u>276 732</u>
	<u><u>521 626</u></u> \$	<u><u>506 917</u></u> \$

Les notes complémentaires font partie intégrante des états financiers.

**RESSOURCE COMMUNAUTAIRE EN SANTÉ MENTALE «L'ÉVEIL»****SITUATION FINANCIÈRE****31 MARS 2026**

	<b>2026</b>	<b>2025</b>
<b>PASSIF</b>		
Passif à court terme		
Créditeurs (note 6)	31 547 \$	49 528 \$
Dette à long terme échéant au cours du prochain exercice (note 7)	10 976	8 575
Dette à long terme renouvelable au cours du prochain exercice (note 7)	<u>-</u>	<u>94 889</u>
	<u>42 523</u>	<u>152 992</u>
 DETTE À LONG TERME (note 7)	 83 171	 -
 APPORTS REPORTÉS (note 8)	 201 378	 134 792
 APPORTS REPORTÉS AFFÉRENTS AUX IMMOBILISATIONS CORPORELLES (note 9)	 <u>28 805</u>	 <u>36 892</u>
	<u>313 354</u>	<u>171 684</u>
	<u>355 877</u>	<u>324 676</u>
 <b>ACTIF NET</b>		
 INVESTI EN IMMOBILISATIONS	 151 664	 136 375
 NON AFFECTÉ	 <u>14 085</u>	 <u>45 866</u>
	<u>165 749</u>	<u>182 241</u>
	<u>521 626 \$</u>	<u>506 917 \$</u>

**AU NOM DU CONSEIL D'ADMINISTRATION,**  
\_\_\_\_\_, administrateur  
\_\_\_\_\_, administrateur

Les notes complémentaires font partie intégrante des états financiers.

**RESSOURCE COMMUNAUTAIRE EN SANTÉ MENTALE «L'ÉVEIL»****FLUX DE TRÉSORERIE****EXERCICE TERMINÉ LE 31 MARS 2026**

	<b>2026</b>	<b>2025</b>
<b>ACTIVITÉS DE FONCTIONNEMENT</b>		
Insuffisance des produits sur les charges	(16 492) \$	(46 327) \$
Éléments n'affectant pas la trésorerie :		
Amortissement des immobilisations corporelles (note 5)	26 212	22 513
Amortissement des apports reportés afférents aux immobilisations corporelles (note 9)	(8 087)	(8 388)
Utilisation des apports reportés (note 8)	<u>(277 181)</u>	<u>(122 652)</u>
	(275 548)	(154 854)
Variation nette d'éléments hors trésorerie liés au fonctionnement :		
Débiteurs	2 642	43 552
Frais payés d'avance	2 761	4 082
Créditeurs	<u>(17 981)</u>	<u>11 810</u>
	<u>(288 126)</u>	<u>(95 410)</u>
<b>ACTIVITÉ D'INVESTISSEMENT</b>		
Acquisition d'immobilisations corporelles (note 5)	<u>(24 096)</u>	<u>(15 536)</u>
<b>ACTIVITÉS DE FINANCEMENT</b>		
Remboursement de la dette à long terme (note 7)	(9 317)	(8 560)
Nouveaux apports reportés de l'exercice (note 8)	<u>343 767</u>	<u>134 792</u>
	<u>334 450</u>	<u>126 232</u>
<b>Augmentation de la trésorerie et des équivalents de trésorerie</b>	22 228	15 286
<b>Trésorerie et équivalents de trésorerie au début</b>	<u>215 385</u>	<u>200 099</u>
<b>Trésorerie et équivalents de trésorerie à la fin</b>	<u><u>237 613</u></u> \$	<u><u>215 385</u></u> \$
<b>CONSTITUTION DE LA TRÉSORERIE ET DES ÉQUIVALENTS DE TRÉSORERIE</b>		
Encaisse	57 375 \$	38 803 \$
Compte avantage entreprise, au taux de 1,850 %	<u>180 238</u>	<u>176 582</u>
	<u><u>237 613</u></u> \$	<u><u>215 385</u></u> \$

Les notes complémentaires font partie intégrante des états financiers.

## 1. STATUTS CONSTITUTIFS ET NATURE DES ACTIVITÉS

L'organisme est constitué comme un organisme sans but lucratif en vertu de la partie III de la Loi sur les compagnies de Québec et un organisme de bienfaisance au sens de la Loi de l'impôt sur le revenu. L'organisme est voué à la réadaptation et à la réinsertion des personnes aux prises avec des problèmes de santé mentale.

## 2. PRINCIPALES MÉTHODES COMPTABLES

L'organisme applique les normes comptables canadiennes pour les organismes sans but lucratif.

### INSTRUMENTS FINANCIERS

#### *Évaluation initiale*

L'organisme évalue initialement ses actifs financiers et ses passifs financiers créés ou échangés dans des opérations conclues dans des conditions de pleine concurrence à leur juste valeur. Les actifs financiers et passifs financiers qui ont été créés ou échangés dans des opérations entre apparentés, sauf pour les parties qui n'ont pas d'autre relation avec l'organisme qu'en leur qualité de membres de la direction, sont initialement évalués au coût.

#### *Évaluation ultérieure*

L'organisme évalue ultérieurement tous ses actifs financiers et ses passifs financiers au coût ou au coût après amortissement. Les variations de la juste valeur de ces instruments financiers sont comptabilisées dans les résultats de la période où elles se produisent.

Les actifs financiers évalués au coût après amortissement se composent de l'encaisse, du compte avantage entreprise des effets à recevoir et des subventions à recevoir.

Les passifs financiers évalués au coût après amortissement se composent des comptes fournisseurs, des salaires et vacances à payer et de la dette à long terme.

### UTILISATION D'ESTIMATIONS

La préparation des états financiers exige que la direction procède à des estimations et pose des hypothèses qui ont une incidence sur les montants présentés au titre des actifs et des passifs et sur les montants comptabilisés au titre des produits et des charges pour les exercices visés. Les résultats réels peuvent différer de ces estimations. Les principales estimations portent sur la dépréciation des actifs financiers et la durée de vie utile des immobilisations corporelles.

## 2. PRINCIPALES MÉTHODES COMPTABLES (suite)

### TRÉSORERIE ET ÉQUIVALENTS DE TRÉSORERIE

La politique de l'organisme consiste à présenter dans la trésorerie et les équivalents de trésorerie les soldes bancaires, y compris les découverts bancaires lorsque les soldes bancaires fluctuent souvent entre le positif et le négatif.

### PLACEMENT

Les placements à court terme sont comptabilisés à la valeur d'acquisition et réduits en cas de perte de valeur permanente.

### IMMOBILISATIONS CORPORELLES

Les immobilisations corporelles sont comptabilisées au coût. Elles sont amorties selon les méthodes, les taux et les périodes indiqués ci-dessous :

	Méthodes	Taux et période
Bâtiment	Amortissement dégressif	4 %
Mobilier	Amortissement dégressif	20 %
Équipement de bureau	Amortissement dégressif	20 %
Matériel informatique	Amortissement linéaire	5 ans
Rénovations majeures du logement	Amortissement linéaire	10 ans
Aménagement extérieur	Amortissement linéaire	5 ans
Stationnement	Amortissement linéaire	15 ans
Amélioration locative	Amortissement linéaire	9 ans

### DÉPRÉCIATION D'ACTIFS À LONG TERME

Les immobilisations corporelles sont soumises à un test de recouvrabilité lorsque des événements ou des changements de situation indiquent que leur valeur comptable pourrait ne pas être recouvrable. Une perte de valeur est comptabilisée lorsque leur valeur comptable excède les flux de trésorerie non actualisés découlant de leur utilisation et de leur sortie éventuelle. La perte de valeur comptabilisée est mesurée comme étant l'excédent de la valeur comptable de l'actif sur sa juste valeur.

## 2. PRINCIPALES MÉTHODES COMPTABLES (suite)

### COMPTABILISATION DES APPORTS

Les apports sont comptabilisés selon la méthode du report. Les apports affectés sont comptabilisés à titre de produits de l'exercice au cours duquel les charges connexes sont engagées. Les apports non affectés sont comptabilisés à titre de produits lorsqu'ils sont reçus ou à recevoir si le montant à recevoir peut faire l'objet d'une estimation raisonnable et que sa réception est raisonnablement assurée. Les apports reçus à titre de dotation ou relatifs à l'acquisition d'actifs à long terme non amortissables sont comptabilisés directement à l'actif net.

Les apports relatifs à l'acquisition d'actifs à long terme amortissables sont comptabilisés à titre d'apports reportés puis amortis de la même façon que les actifs auxquels ils se rapportent.

### COMPTABILISATION DES AUTRES PRODUITS

Les revenus d'activités sont comptabilisés à titre de produits au moment de l'inscription.

Les revenus de locations ainsi que les revenus d'honoraires sont comptabilisés à titre de produits lorsqu'ils sont reçus ou à recevoir si le montant à recevoir peut faire l'objet d'une estimation raisonnable et que sa réception est raisonnablement assurée.

Les revenus d'intérêts sur les placements sont comptabilisés en fonction de la chronologie des sommes gagnées.

### APPORTS REÇUS SOUS FORME DE SERVICES

Les bénévoles consacrent plusieurs heures par année pour aider l'organisme à atteindre ses objectifs au cours de l'exercice. En raison de la difficulté à déterminer la juste valeur des apports reçus sous forme de services, ceux-ci ne sont pas constatés dans les états financiers.

### TRAITEMENT COMPTABLE DES ACCORDS D'INFONUAGIQUE

L'organisme a choisi d'appliquer la mesure de simplification. Ces dépenses sont donc traitées comme se rattachant à la fourniture de services et comptabilisées en tant que charge lorsque l'organisme reçoit les services en question. Ces charges sont présentées sous la rubrique «Équipement et entretien informatique» à l'état des résultats.

# RESSOURCE COMMUNAUTAIRE EN SANTÉ MENTALE «L'ÉVEIL»

## NOTES COMPLÉMENTAIRES

31 MARS 2026

### 3. DÉBITEURS

	2026	2025
TPS et TVQ à recevoir	4 231 \$	4 973 \$
Subventions à recevoir	<u>-</u>	<u>1 900</u>
	<u>4 231 \$</u>	<u>6 873 \$</u>

### 4. FRAIS PAYÉS D'AVANCE

	2026	2025
Assurance	2 121 \$	2 221 \$
Dynacom	564	564
Forum 2026	2 481	1 917
Spectacle d'humour	<u>-</u>	<u>3 225</u>
	<u>5 166 \$</u>	<u>7 927 \$</u>

### 5. IMMOBILISATIONS CORPORELLES

	2026		2025	
	Coût	Amortissement cumulé	Valeur nette	Valeur nette
Terrain	32 400 \$	-	32 400 \$	32 400 \$
Bâtiment	235 593	110 150	125 443	130 670
Mobilier	8 871	6 130	2 741	3 426
Équipement de bureau	29 214	28 992	222	278
Matériel informatique	19 723	14 126	5 597	6 951
Rénovations majeures du logement	51 797	23 310	28 487	33 667
Aménagement extérieur	14 023	12 622	1 401	4 206
Stationnement	70 968	21 314	49 654	54 385
Amélioration locative	<u>32 255</u>	<u>3 584</u>	<u>28 671</u>	<u>10 749</u>
	<u>494 844 \$</u>	<u>220 228 \$</u>	<u>274 616 \$</u>	<u>276 732 \$</u>

# RESSOURCE COMMUNAUTAIRE EN SANTÉ MENTALE «L'ÉVEIL»

## NOTES COMPLÉMENTAIRES

31 MARS 2026

---

### 6. CRÉDITEURS

	2026	2025
Fournisseurs	1 269 \$	624 \$
Retenues à la source	-	18 626
Salaires et vacances à payer	<u>30 278</u>	<u>30 278</u>
	<u>31 547 \$</u>	<u>49 528 \$</u>

### 7. DETTE À LONG TERME

	2026	2025
Emprunt, Caisse populaire des Verts-Sommets de l'Estrée, garanti par une hypothèque immobilière d'une valeur comptable nette de 157 843 \$, remboursable par versements mensuels de 1 430 \$ en capital et intérêts, au taux de 7,030 %, échéant en février 2029	94 147 \$	103 464 \$
Dettes à long terme échéant au cours du prochain exercice	10 976	8 575
Dettes à long terme renouvelables au cours du prochain exercice	<u>-</u>	<u>94 889</u>
	<u>83 171 \$</u>	<u>- \$</u>

Les versements en capital estimatifs à effectuer au cours des prochains exercices sont les suivants :

2027	10 976 \$
2028	11 761
2029	12 603
2030	13 504
2031	14 470
Autres	<u>30 833</u>
	<u>94 147 \$</u>

**RESSOURCE COMMUNAUTAIRE EN SANTÉ MENTALE «L'ÉVEIL»****NOTES COMPLÉMENTAIRES****31 MARS 2026**

---

**8. APPORTS REPORTÉS**

	<b>2026</b>	<b>2025</b>
<b>Financement destiné à couvrir les charges de fonctionnement</b>		
Solde au début de l'exercice	134 792 \$	122 652 \$
Plus : Montant reçu pour l'exercice suivant	201 378	134 792
Moins : Montant constaté à titre de produits de l'exercice	<u>(134 792)</u>	<u>(122 652)</u>
	<u><u>201 378</u></u>	<u><u>134 792</u></u>
<b>Les apports reportés à la fin de l'exercice se détaillent comme suit :</b>		
CIUSSS de l'Estrie CHUS - PSOC	69 930	-
CIUSSS de l'Estrie - CHUS - Entente ponctuelle	38 674	47 290
CIUSSS de l'Estrie - CHUS - PAISM	-	5 746
CIUSSS de l'Estrie - CHUS - Consultation producteurs agricoles	3 554	4 950
Subventions - Soutien au travail de rue	19 220	76 806
Nouveaux Horizons pour les aînés	20 000	-
Don Promutuel	<u>50 000</u>	<u>-</u>
	<u><u>201 378</u></u> \$	<u><u>134 792</u></u> \$

31 MARS 2026

**9. APPORTS REPORTÉS AFFÉRENTS AUX IMMOBILISATIONS CORPORELLES**

Les apports reportés afférents aux immobilisations corporelles représentent des subventions reçues pour l'acquisition d'équipements informatiques, pour les rénovations majeures du logement et pour l'aménagement extérieur. Ces apports sont amortis aux mêmes rythmes que les immobilisations auxquels ils se rapportent.

	<b>2026</b>	<b>2025</b>
Solde au début	36 892 \$	45 280 \$
Plus : Montant reçu au cours de l'exercice	-	-
Moins : Amortissement de l'exercice	<u>(8 087) \$</u>	<u>(8 388) \$</u>
Solde à la fin	<u>28 805 \$</u>	<u>36 892 \$</u>

**Les apports reportés afférents aux immobilisations corporelles se détaillent comme suit :**

	<b>2026</b>	<b>2025</b>
Équipement informatique	-	300 \$
Rénovation majeur logement	27 404	32 386
Aménagement extérieur	<u>1 401</u>	<u>4 206</u>
Solde à la fin	<u>28 805 \$</u>	<u>36 892 \$</u>

## 10. INSTRUMENTS FINANCIERS

### RISQUES FINANCIERS

Les risques importants découlant d'instruments financiers auxquels l'organisme est exposé au 31 mars 2026 sont détaillés ci-après.

### RISQUE DE LIQUIDITÉ

L'organisme est exposé à ce risque principalement à l'égard de sa dette à long terme et de ses comptes fournisseurs.

### RISQUE DE TAUX D'INTÉRÊT

L'organisme est exposé au risque de taux d'intérêt en ce qui concerne ses instruments financiers à taux d'intérêt fixe et à taux d'intérêt variable. Les instruments à taux d'intérêt fixe assujettissent l'organisme à un risque de juste valeur puisque celle-ci varie de façon inverse aux variations des taux d'intérêt du marché. Les instruments à taux variables assujettissent l'organisme à des fluctuations des flux de trésorerie futurs connexes.

## 11. DÉPENDANCE ÉCONOMIQUE

Une dépendance économique est à considérer du fait que le bailleur de fonds principal de l'organisme, soit le ministère de la Santé et des Services sociaux, fournit 72 % (64 % en 2025) des produits de l'organisme.

## 12. OPÉRATIONS ENTRE APPARENTÉS

Au cours de l'exercice, l'organisme a engagé une société contrôlée par le conjoint de la directrice pour des travaux de rénovation dans les locaux et pour du matériel d'activités. Ses frais sont compris dans le poste d'entretien et d'activités pour un montant de 23 185 \$.

Les administrateurs considèrent que ces opérations ont été conclues aux mêmes conditions que les opérations courantes avec des tiers non apparentés et sont inscrites à la valeur d'échange, qui représente le montant convenu entre les parties apparentées.